

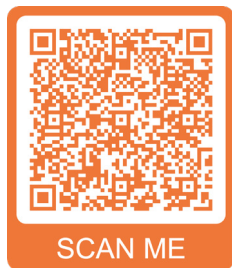
'n inblik in de koersagenda



## Samenwerken door Samen Werken

Samen bouwen aan een stevig sociaal domein in de Peelgemeenten. Dat is de gezamenlijke focus van zes organisaties: GR Peelgemeenten en de gemeenten Asten, Deurne, Gemert-Bakel, Laarbeek en Someren. GR Peelgemeenten is sinds 2017 hét samenwerkingsverband in het sociaal domein van, voor en door de vijf gemeenten.

De koers 'Samenwerken door Samen Werken' geeft inhoud en richting aan de volgende fase in de samenwerking tussen de zes organisaties. De koersagenda 2021 - 2024 is hier een concrete uitwerking van.



In deze verkorte versie van de koersagenda staat de inhoudelijke kern weergegeven: wat zijn de maatschappelijke opgaven in het sociaal domein waar de zes organisaties zich samen op richten. Deze gezamenlijke opgaven zijn: Normaliseren, Bevlogen samenwerking rondom de inwoner en Zakelijke samenwerking rondom de inwoner. Door te sturen op grotendeels dezelfde ambities en opgaven in het sociaal domein is het mogelijk efficiënter te werken en het leren van elkaar te faciliteren. Bij het invulling geven aan de koers is het van belang een excellente werkgever te zijn. Andere onderdelen van de koersagenda zijn: verantwoording van de kosten en baten, communicatie en samenwerking als randvoorwaarde.

Het samen realiseren van de maatschappelijke ambities krijgt momenteel verder vorm in programma's en programmateams. Van daaruit vindt verdere ontwikkeling plaats, ieder draagt z'n (bouw)steentje bij en geeft mede invulling aan het realiseren van de opgaven. We kijken uit naar ieders bijdrage!

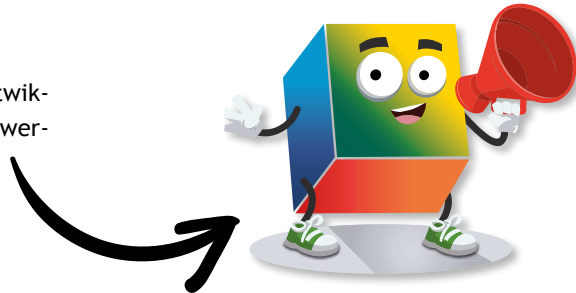
Managementteam GR Peelgemeenten

Catharine Verberne, Linda Ceelen, Rianne Schwillens, Sanne Peters

De versie van de koersagenda 2021-2024 bevat de volgende vier onderdelen:

- 1 De inhoudelijke kern: samen werken wij aan onze opgaven:
  - a. **Normaliseren**
  - b. **Bevlogen samenwerking rondom de inwoner**
  - c. **Zakelijke samenwerking rondom de inwoner**
- 2 Verantwoording van kosten en baten: de MKBA wordt geïntroduceerd om maatschappelijke effecten in kaart te brengen en verantwoording af te leggen over voortgang en realisatie van de programma's.
- 3 Communicatie: we werken met een regionaal communicatieplan Samenwerken door Samen Werken waarin de opgaven Normaliseren, Bevlogen samenwerking rondom de inwoner en Zakelijke samenwerking rondom de inwoner leidend zijn.
- 4 Samenwerking als randvoorwaarde: gezamenlijk ontwikkelen wij ons als zes organisaties naar een samenwerkingsgerichte coalitie.

Deze verkorte versie van de koersagenda geeft de inhoudelijke kern van de koersagenda weer, namelijk de opgaven waar de zes organisaties samen aan werken. Op de volgende pagina's staan de ambitie en de hoofddoelstellingen weergegeven van deze gezamenlijke opgaven. Tot slot worden de overige onderdelen van de koersagenda kort aangestipt.



Attentie!  
Scan & bekijk ons filmpje



## Opgave normaliseren

Om de opgave 'normaliseren' vorm te geven, wordt gestart met het nader definiëren, uitdiepen en afbakenen van de term normaliseren. Het raakt essentiële thema's als:

- Accepteren van ieders (on)mogelijkheden;
- Balans tussen eigen verantwoordelijkheid en draagkracht;
- Onderscheid in gebruikelijke, wenselijke en noodzakelijke zorg;

Bestuurders, ambtenaren, stakeholders en inwoners worden meegenomen in waar normaliseren voor staat en wat dat betekent in denken, in doen en laten. Het gaat om een cultuuromslag die niet van vandaag op morgen gerealiseerd kan worden.



Bekijk onze opgave  
Normaliseren



## Ambitie

Als inwoner in één van de vijf Peelgemeenten mag je zijn zoals je bent. Je wordt geaccepteerd met al je mogelijkheden en beperkingen. Je bent in eerste instantie zelf verantwoordelijk om je vragen en behoeften op te lossen samen met je directe omgeving (vrienden, familie, burens). Daar waar een oplossing niet voorhanden is ondersteunen wij hierbij als gemeente. Deze oplossing is er altijd op gericht dat je zo snel mogelijk op eigen kracht weer verder kan en mee kan doen.

## Doelstellingen

Inwoners van de Peelgemeenten gaan bewust om met het gedachtegoed 'normaliseren'.

De zes organisaties in de Peel omarmen het gezamenlijke gedachtegoed 'normaliseren', dragen het uit en passen het toe in al hun denken, doen en organiseren.

Dit draagt bij aan een betere samenwerking, integraal werken, het spreken van één taal en meer bewustwording en gedragsverandering bij de inwoners.

De ketenpartners in de Peel zijn meer betrokken bij het gedachtegoed 'normaliseren' in de Peel. Zij passen het toe in hun denken, doen en organiseren.

## Opgave bevlogen samenwerking rondom de inwoner

In de opgave 'bevlogen samenwerking rondom de inwoner' gaat het om de integrale samenwerking rondom het gezin. Het effect van deze opgave moet zijn dat inwoners goed afgestemde zorg en dienstverlening ontvangen: zoveel als nodig en niet meer dan noodzakelijk.

Scan & bekijk onze opgave  
Bevlogen samenwerking



## Ambitie

Wij streven ernaar dat inwoners goed afgestemde zorg en dienstverlening ontvangen: zoveel als nodig en niet meer dan noodzakelijk. Professionals die verantwoordelijk zijn voor deze zorg en dienstverlening zijn in staat om eenvoudige vragen, eenvoudig aan te vliegen, voelen de ruimte om te werken vanuit de bedoeling en zijn in staat om in meer complexere situaties goed gecoördineerd samen te werken.

## Doelstellingen

De juiste aanpak bij de hulpvraag, van enkelvoudig tot complex.

Leden van de gebiedsteams weten wat hun taken en verantwoordelijkheden zijn en welke rol zij hierbinnen hebben.

Domeinoverstijgende samenwerking krijgt meer vorm (Wmo, jeugd, wonen, veiligheid, onderwijs, zorg en participatie).

Kwaliteit van zorg bieden (veilig, doeltreffend, doelmatig en cliëntgericht).

Gebiedsteams leren van elkaar.

## Opgave zakelijke samenwerking rondom de inwoner

In de opgave 'zakelijke samenwerking rondom de inwoner' staat het zakelijk perspectief richting partners en leveranciers centraal, in de inkoop van zorg en in de diverse inkoop samenwerkingen. Ook grip houden en het kunnen sturen op zorg(kosten) en het thema rechtmatigheid van zorg zijn belangrijke thema's die aan bod komen in deze opgave.



Bekijk onze  
opgave Zakelijke  
samenwerking



## Ambitie

We zijn in staat om te sturen op onze partners waardoor we meer grip krijgen op de zorginzet, de kwaliteit hiervan en bijbehorende kosten. Deze partners leveren vanuit hun eigen rol en verantwoordelijkheid, geborgd in contracten, een bijdrage aan de dienstverlening richting de inwoner waarbij de uitgangspunten normaliseren en integraliteit voorop staan.

## Doelstellingen

Inkoop van de tweede lijn is beter afgestemd met voorliggend veld, inzet gebiedsteams en eerste lijn.

Betere samenwerkingsafspraken met partners uit het werkveld.

Meer grip en sturen op (contracten met) partners en leveranciers.

Meer sturen op rechtmatige en transparante zorg.

## Andere onderdelen koersagenda

De drie opgaven vormen de inhoudelijke kern van de koersagenda 2021-2024 en daarmee het belangrijkste onderdeel van deze agenda. Daarnaast bevat de koersagenda nog drie onderdelen:

### Verantwoording van kosten en baten

De maatschappelijke kosten-batenanalyse (MKBA) wordt geïntroduceerd om maatschappelijke effecten in kaart te brengen en verantwoording af te leggen over voortgang en realisatie van de programma's. Vanaf 2022 werkt GR Peelgemeenten met deze methode. Dit vergt doorontwikkeling en is een meerjarig groeiproces.

### Communicatie

We werken met een regionaal (strategisch) communicatieplan Samenwerken door Samen Werken waarin de opgaven Normaliseren, Bevlogen samenwerking rondom de inwoner en Zakelijke samenwerking rondom de inwoner leidend zijn. Een stakeholdersanalyse vormt de basis voor dit communicatieplan. Dit geeft inzicht in wie de in- en externe stakeholders zijn, wat hun belangen en (communicatie)behoeften zijn en welke rol ze hebben.

### Samenwerking als randvoorwaarde

Gezamenlijk ontwikkelen wij ons als zes organisaties naar een samenwerkingsgerichte coalitie. Woorden als commitment, relatie, spelregels, vertrouwen, visie, ketens en verbinding horen bij deze coalitievorm.



**SAMENWERKEN**  
door samen werken

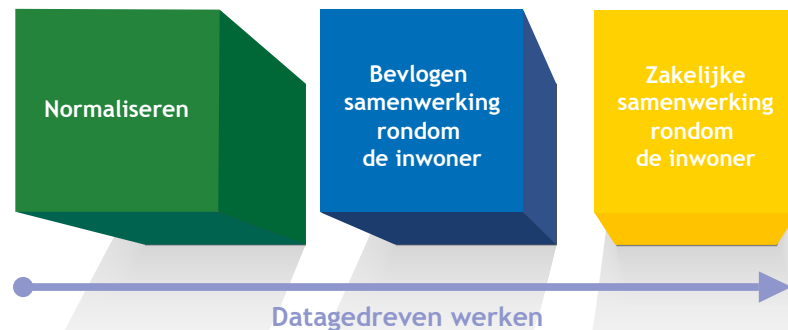


## Datagedreven werken: een 'satéprikker' door alle opgaven

Datagedreven werken en een gedeelde definitie daarvan is randvoorwaardelijk voor opgavegericht werken en is daarom bij de uitwerking weergegeven als 'saté-prikker' door de drie opgaven heen.

Het programma datagedreven werken stimuleert en faciliteert datagedreven werken bij het realiseren van de opgaven. GR Peelgemeenten ondersteunt bij het verhelderen van de beleidsvraag, het bij elkaar brengen van de benodigde data en het analyseren van de data. Daartoe wordt een datagedreven manier van werken ontwikkeld: het nemen van besluiten en het vaststellen van beleid ondersteund door data in combinatie met praktijkervaring, waardoor feiten en betrouwbare voorspellingen een solide basis vormen.

Het programma gaat bijdragen aan het verhogen van de data-geletterdheid (het vermogen om gegevens te kunnen lezen, analyseren, visualiseren en beargumenteren) zodat beschikbare informatie steeds vaker en beter ingezet wordt voor het bereiken van maatschappelijke opgaven. GR Peelgemeenten verbindt data binnen het sociaal domein met eigen brondata (te denken aan onder meer Senzer, 10 voor de jeugd, CBS).



Samen geven we invulling aan  
onze maatschappelijke opgaven

